

TEKOČA EKONOMSKA GIBANJA

MESEČNE ANALIZE TEKOČIH GOSPODARSKIH GIBANJ



Okrevanje, a še krhki temelji

Izvoz v 2014 višji za 6,9 in
uvoz za 2,4 %
stran 3

Povprečno bruto plača
realno višja za 0,9 %
stran 5

V 2014 proizvodnja višja za
1,6 %
stran 8

Izdajatelj:

SKEP – Analitska skupina GZS
Gospodarska zbornica Slovenije
Dimičeva 13, 1504 Ljubljana
tel. 01/5898-170
faks: 01/5898-100
e-pošta: skep@gzs.si
http://skep.gzs.si

Avtorji:

Bojan Ivanc, CFA, CAIA, vodja analitske skupine SKEP
Darja Močnik, mag. posl. ved, samostojna svetovalka SKEP
Oblikovanje: Samo Grčman

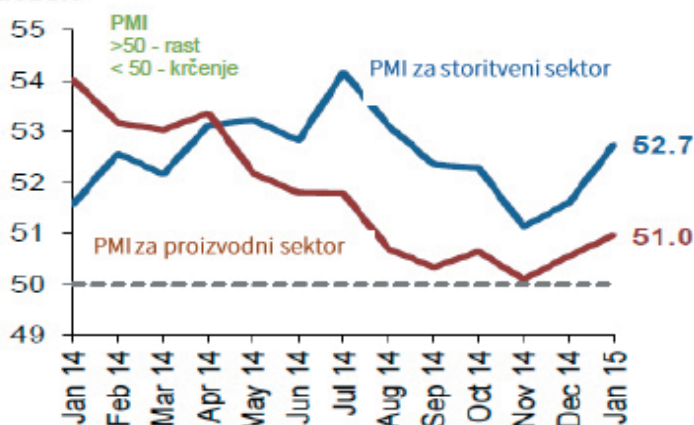
© SKEP, 2015.

Uporaba podatkov in ugotovitev iz publikacije je zaželena, vendar le z navedbo vira. Kopiranje ni dovoljeno.

Okrevanje, a še krhki temelji

V evrskem območju so kratkoročno vidne nekatere izboljšave, vendar pa so zapuščine iz leta 2008 in 2009 še vedno zelo očitne in okrevanje ostaja krhko. Stopnja brezposelnosti evroobmočja ostaja na visoki ravni na 11,4 %, čeprav je to najboljša raven po več kot dveh letih. Brezposelnost mladih je še vedno na ravni 23 % - najvišja je v Španiji (51,4 %). Grožnja pred deflacijo in šibka ekonomska aktivnost sta prisilili ECB v največji program denarne pomoči v njeni zgodovini. ECB bo v skladu s tem programom z marcem začela kupovati za 60 milijard evrov finančnih instrumentov (pretežno državnih obveznic držav članic evroobmočja). Slednje je pozitivno vplivalo na zaupanje potrošnikov in podjetij. Na splošno pa je položaj še vedno krhek, a premiki v pravo smer so. Indeks PMI (Purchasing Managers Index) se je tako decembra kot januarja okrepil. PMI indeks za proizvodnjo (Markit) se je v evroobmočju nekoliko izboljšal in sicer je v bil v januarju 51, za storitveni sektor pa se je povečal na 52,7. Tako je ostal blizu najnižje vrednosti v letu 2014, dosežene novembra, kar nakazuje na še razmeroma šibko gospodarsko rast v zadnjem četrtletju. To kažejo tudi objavljeni podatki o BDP v četrtem četrtletju leta 2014, ki se je v primerjavi s predhodnim četrtletjem v evroobmočju povečal le za 0,3 %, v EU pa za 0,4 %. Glede na četrto četrtletje 2013 pa se je BDP v evroobmočju povečal za 0,9 %, v EU pa za 1,3 %.

Indeks nabavnih menedžerjev (PMI) za Euroobmočje
Index



Vir: Markit, januar 2015

V Sloveniji se gospodarska rast počasi popravlja, predvsem zaradi rasti izvoza, ob šibkejši rasti uvoza ter s podporo investicij - financiranih s sredstvi EU. Gospodarska rast se odraža tudi na trgu dela, brezposelnost se je zmanjšala, a ostaja visoka, realne plače so višje kot pred letom dni. Sloveniji je bonitetna agencija Moody`s zvišala bonitetno oceno države z Ba1 na Baa3, s stabilnimi obeti. Pozitivni ekonomski zasuki pa

Tekoča ekonomska gibanja februar 2015

Slovenija: BDP – realna rast, v %

3. čet. 2014/3. čet. 2013 **3,2 %**
I-IX 2014/I-IX 2013 **2,7 %**

Napoved gibanja slovenskega BDP za leti 2015 in 2016

SKEP GZS	1,6 %	1,2 %
Konsenz mnenj	1,8 %	2,0 %
WIIW	1,7 %	1,8 %
EIPF	1,6 %	1,1 %
EBRD	1,6 %	
UMAR	2,0 %	1,7 %
IMF	1,4 %	1,5 %
OECD	1,4 %	2,2 %
EC	1,8 %	2,3 %
BS	1,3 %	1,8 %
D&B	1,5 %	1,7 %

Vir: Eastern Europe Consensus Forecasts
2015

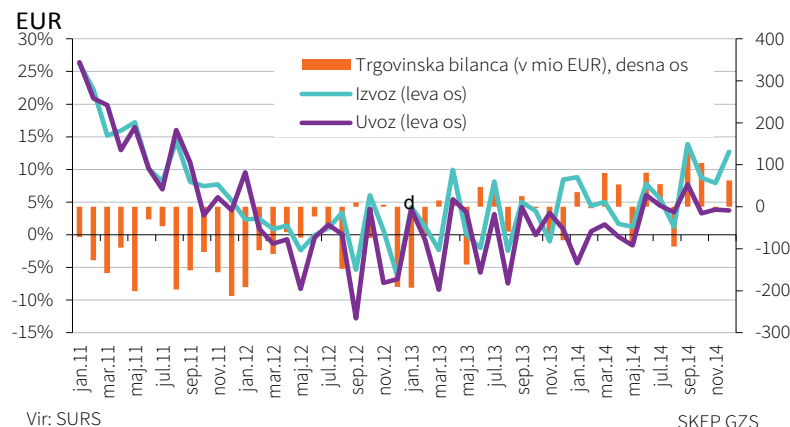
se ne odražajo v domači inflaciji, ki je zelo nizki ravni. Primanjkljaj države je bil v letu 2014 visok zaradi naraščajočega bremena plačevanja obresti in dokapitalizacij bank. Marsikatero gospodarsko in fiskalno reformo bo potrebno še izvesti in uresničiti, da se bo pisalo kot pred letom 2008. Visoka tveganja za poslabšanje razmer tako ostajajo. Za 2015 se po trenutno znanih napovedih pričakuje nižja gospodarska rast kot v 2014. EK za 2015 napoveduje 1,8, IMF pa 1,9-odstotno rast BDP.

EKONOMIJA IN FINANCE

IZVOZ IN UVOZ BLAGA

IZVOZ VIŠJI ZA 6,9 % IN UVOZ ZA 2,4 %. Pospešena dinamika izvoza se je nadaljevala v drugem polletju 2014. Slovenija je v celem letu 2014 vrednostno izvozila za 23.039 milijonov evrov blaga in uvozila za 22.645 milijonov evrov blaga ter tako zabeležila 383,9 milijonov evrov blagovnega presežka. V 2014 je bila značilna hitrejša rast izvoza v primerjavi z rastjo uvoza. Izvoz je bil za 6,9 % višji kot v letu 2013, uvoz pa za 2,4 % višji kot v letu 2013. Izvoz se je povečal predvsem zaradi nadaljevanja rasti izvoza v države članice EU, medtem ko je bil uvoz višji iz držav nečlanice EU. Naraščajoči medletni trend izvoza in nekoliko popuščanja na strani uvoza pa kaže na trend rasti blagovne menjave, saj je bil decembra 2014 izvoz kar za 12,6 odstotka višji od decembra 2013, ter na uvozni strani za 2,2 odstotka.

IZVOZ IN UVOZ BLAGA, medletne stopnje rasti v % in TRGOVINSKA BILANCA V ZADNJIH 12 MESECIH v mio



INFLACIJA

INFLACIJA ZA 0,2 % VIŠJA. Cene življenjskih potrebščin (ICP) so se v Sloveniji novembra in decembra 2014 glede na predhodni mesec v povprečju znižale za 0,2 in 0,5 % ter januarja 2015 še za 1,3 odstotka. V Sloveniji je leta 2014 medletna (XII 2014/XII 2013) stopnja inflacije znašala 0,2 odstotka, prav tako so bile povprečne cene življenjskih potrebščin za 2014 za 0,2 % višje kot v 2013. Storitve so se v 2014 podražile za 1,6 %, blago pa se je za 0,4 % pocenilo. Inflacija, merjena s HICP – harmoniziranim evropskim indeksom cen življenjskih potrebščin, je bila po ocenah Eurostata decembra 2014 v Sloveniji -0,1-odstotna, v EU -0,1 % in v evroobmočju -0,2%. Decembra 2014 so negativno letno inflacijo zabeležili v šestnajstih državah članicah. Najnižje stopnje so bile zabeležene v Grčiji (-2,5 %), Bolgariji (-2,0 %) in Španiji (-1,1 %), najvišje pa v Romuniji (1,0 %), Avstriji (0,8 %) in na Finskem (0,6 %). Januarja 2015 se je v primerjavi z decembrom 2014 letna inflacija znižala v skoraj vseh državah članicah, razen na Cipru, Malti in Švedskem. V Sloveniji je letna inflacija januarja 2015 v primerjavi z letno inflacijo decembra 2014 zmanjšala za 1,2 %.

Cene uvoženih proizvodov in cene industrijskih proizvodov pri proizvajalcih so v 2014 na nizkih ravneh. Cene uvoženih proizvodov so v letu 2014 za 1,8 % nižje kot v 2013 – predvsem iz evrskega območja. Cene industrijskih proizvodov so se v letu

Blagovna menjava Slovenije

I-XII 2014 / I-XII 2013

12,6 %	2,2 %
izvoz	uvoz

Blagovna menjava Slovenije s tujino

	2014	
	mio EUR	Rast v %
IZVOZ	23.039	6,9
• EU 28	17.614	9,1
• Države nečlanice	5.425	0,5
UVOZ	22.645	2,4
• EU 28	17.721	1,4
• Države nečlanice	4.925	6,1
SALDO MENJAVE	394	-
Saldo tekoče plačilne bilance	2.187	7,9

Napoved Ø inflacije (HICP) za 2015

1,0 %	0,8 %
Slovenija	EA18

Inflacija (ICŽP) - Slovenija

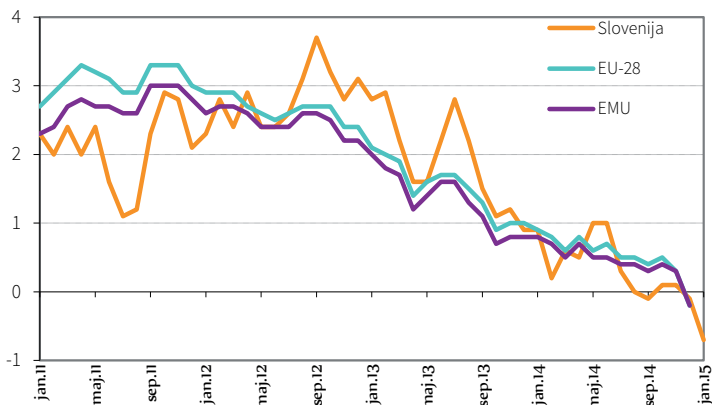
I 2015/ I 2014	-0,5 %
I-XII 2014 / I-XII 2013	0,2 %

Medletna inflacija HICP-mednarodno primerljiva XII 2014 / XII 2013

SLO	EU28	EMU
-0,1 %	-0,2 %	-0,1 %

2014 znižale za 0,6 % glede na 2013 - znižale so se predvsem cene v oskrbi z električno energijo in energentov.

INFLACIJA V SLOVENIJI IN EU (HICP), 2011 - december 2014



Vir: Eurostat

SKEP GZS

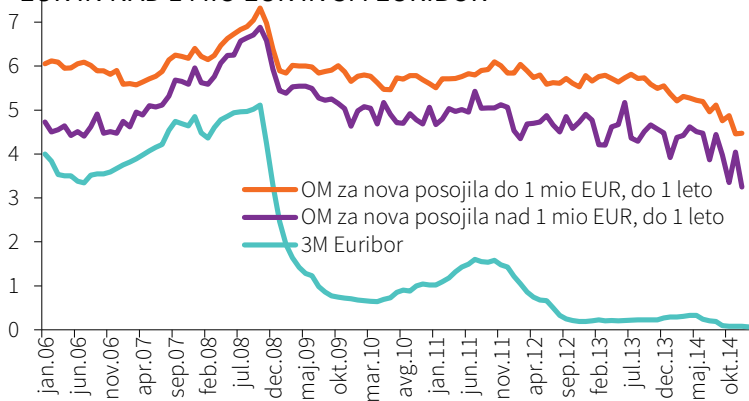
EURIBOR IN OBRETNOSTNE MERE

6-MESEČNI EURIBOR JANUARJA 0,124 %. Za podjetja in medbančno poslovanje pomemben EURIBOR se v trendu še znižuje in je upadal tudi v mesecu januarju in februarju letos. 6-mesečni EURIBOR je decembra 2014 v povprečju dosegel 0,176 %, januarja 0,152 % ter se februarja še zniževal ter 20. februarja letos dosegel 0,124 %.

Obrestna mera za nova posojila podjetjem do 1 leta, do 1 milijon EUR je v Sloveniji decembra 2011 znašala 5,84, decembra 2014 pa 4,47 %, v državah EMU pa je ta novembra lani znašala 3,2 %. Za posojila nad 1 milijon evrov je bilo v Sloveniji decembra 2011 potrebno odšteti 5,06 ter decembra 2014 manj (3,25 %), v EMU je ta znašala novembra lani 1,8 %.

Zaradi šibke gospodarske aktivnosti in zniževanja inflacije so ključne obrestne mere v posameznih razvitih gospodarstvih ostale nizke. ECB decembra ni spremenila ključne obrestne mere, ki od septembra 2014 znaša 0,05 %, izvajala pa je predhodno najavljene nestandardne ukrepe denarne politike. Ključna obrestna mera FED znaša 0,25 %. Zahtevana donosnost na 10-letne državne obveznice upada in je decembra znašala še 2,1 % in 24.2.2015 znaša 1,382 %.

OBRETNOSTNE MERE ZA NOVA POSOJILA DO 1 LETA, DO 1 MIO EUR IN NAD 1 MIO EUR IN 3M EURIBOR



Vir: Banka Slovenije

SKEP GZS

Cene uvoženih proizvodov

XII 2014/ XII 2013 **-2,3 %**

Cene industrijskih proizvodov na domačem trgu XII 2014 / XII 2013

SLO	EU28	EMU
-0,6 %	-3,1 %	-2,7 %

EURIBOR (6-mesečni)

Ø januar 2015	0,152 %
20.2.2015	0,124 %

Obrestna mera

ECB (od 10.9.2014)	0,05 %
FED	0,25 %

Posojila

Banke - za nova posojila podjetjem
(do 1 leta, do 1 mio EUR - fiksna o.m.)

SLO 4,5 %	EMU 3,2%
dec. 2014	nov. 2014

**Vezane vloge podjetij
do 2 leti (vezane) – dec. 2014**

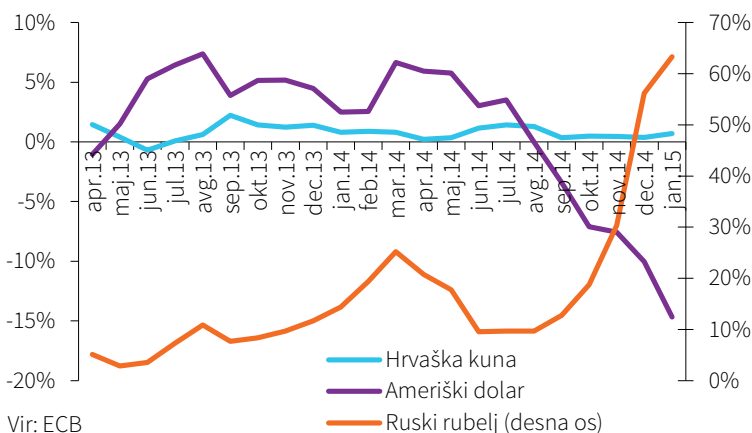
1,34 %

EVRO

EVRO JANUARJA 1,16 DOLARJA. Vrednost evra do večine pomembnejših valut se znižuje od drugega četrtnja 2014, tudi v januarju in v februarju. Novembra lani je bilo za 1 evro treba v povprečju odšteti 1,25 dolarja, decembra 1,23 dolarja, januarja 2015 kjer je evro precej upadel pa je bilo potrebno odšteti 1,16 dolarja. V februarju se je dinamika evra nekoliko stabilizirala in se je gibal med 1,1210 in 1,1447, ter je tako 23. februarja 2015 potrebno za 1 evro odšteti 1,1298 dolarja.

Januarja 2015 se je vrednost evra do ameriškega dolarja mesečno znižala za 5,8 %, medletno pa za 14,7 %. Januarja 2015 je vrednost evra, v letu dni, v primerjavi z ruskim rubljem zvišala za 6,7 % (na 75,05 RUB za 1 EUR), v primerjavi z madžarskim forintom zvišala za 1,8 % (na 316,50 HUF na 1 EUR), v primerjavi z švicarskim frankom znižala za 9 % (na 1,094 CHF za 1 EUR), japonskim jenom znižala za 6,5 % (na 137,47 JPY za 1 EUR) in v primerjavi z angleškim funtom znižala za 2,7 % (na 0,7668 GBP za 1 EUR).

GIBANJE EVRA NAPRAM IZBRANIM VALUTNIM PAROM medletna sprememba v %



POVPREČNA SLOVENSKA PLAČA

POVPREČNA BRUTO PLAČA REALNO ZA 0,9 % VIŠJA. Decembra 2014 se je povprečna bruto plača na zaposlenega v Sloveniji nominalno znižala za 3,9 odstotka, predvsem zaradi izrednih izplačil - božičnic v novembru. Predhodno pa se je na mesečni ravni povprečna bruto plača v novembru zvišala za 5,8 % in oktobra za 1,6 %. V 2014 je tako povprečna mesečna bruto plača znašala 1.540,50 EUR - nominalno za 1,1 % in realno za 0,9 % več kot v 2013.

Trend bruto plače je bil tako v javnem kot v zasebnem sektorju višji kot pred letom dni. V javnem sektorju je povprečna bruto plača v letu 2014 realno višja za 0,8 % (znašala je 1.757,69 EUR - od tega v sektorju država 1.726,96 EUR), v zasebnem sektorju pa je bila višja za 1,2 % (znašala je 1.424,50 EUR). V letu 2014 je povprečna neto plača znašala 1.005,64 EUR, ali nominalno za 0,9 % in realno pa za 0,7% več, kot je znašala v 2013. Minimalna plača, ki je bila za leto 2014 določena v višini 789,15 evrov, od 1. januarja 2015 dalje znaša 790,73 evrov (usklajena z rastjo cen življenjskih potrebščin, 0,2 %).

Neporavnane obveznosti (december 2014) in medletna rast v %

Št. pravnih oseb

6.085; -12,5 %

Povprečni dnevni znesek

558 tisoč EUR; -25,9 %

Referenčni tečaji ECB 1 EUR je enot valute

	Jan. 2015	Medletna sprem.**	Povpr. 2014
USD	1,162	-5,8	1.3291
CHF	1,094	-9,0	1.2143
JPY	137,47	-6,5	140.36
GBP	0,767	-2,7	0.8067
CZK	27,90	0,9	27.537
HUF	316,5	1,8	308.67
PLN	4,278	1,5	4.1843
HRK	7,688	0,3	7.6329

** pozitiven predznak pomeni krepitev EUR

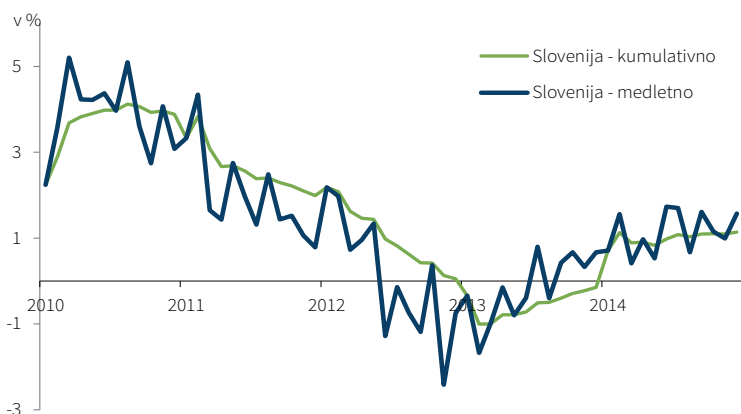
Plače na zaposlenega pri pravnih osebah, v EUR

Bruto plača, dec. 2014	1.569,14
• Bruto plača, Ø I - XII 2014	1.540,50
Neto plača, dec. 2014	1.021,37
• Neto plača, Ø I - XII 2014	1.005,64

Rast povpr. bruto plače v % I-XII 2014/ I-XII 2013

1,1 %	0,9 %
nominalno	realno

BRUTO PLAČE NA ZAPOSLENEGA PRI PRAVNIH OSEBAH



Vir: Statistični urad RS, SI-STAT baza

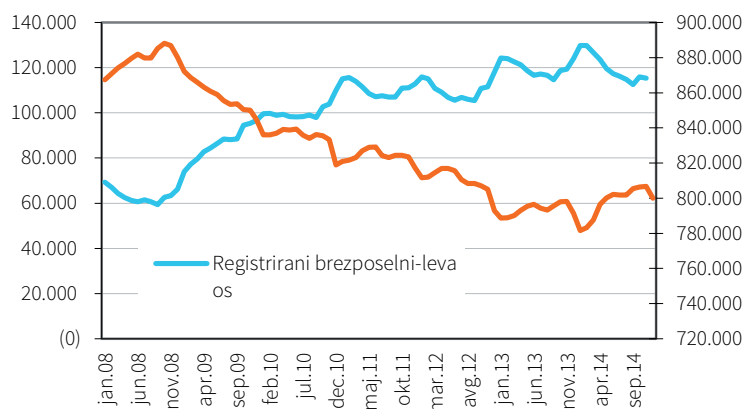
SKEP GZS

AKTIVNO PREBIVALSTVO

ZAPOSLENIH ZA 0,5 % VEČ, BREZPOSELNIH ZA 0,2 % MANJ. Število zaposlenih se je od septembra do novembra zviševalo, decembra pa znižalo za 0,3 %. V letu 2014 je bilo delovno aktivnih za 0,5 % več kot v 2013 – med njimi zaposlenih oseb za 0,6 % več, samozaposlenih oseb za 0,1 % manj (s.p. za 5,3 % več). Brezposelnih je bilo v 2014 za 0,2 % manj kot v 2013. V decembru 2014 je bilo v Sloveniji v povprečju 799.958 zaposlenih oseb pri pravnih ali fizičnih osebah, kar je za 1,4 % več kot decembra 2013. Samozaposlenih oseb je bilo decembra 2014 za 95.548 oseb, kar je za 1,4 odstotka manj, med temi pa je bilo samostojnih podjetnikov za 3,6 % več kot decembra 2013.

Od oktobra 2014 dalje se število brezposelnih ponovno povečuje (samo decembra in januarja letos za 8.868 oseb). Ob koncu decembra 2014 je bilo tako v Sloveniji v povprečju registriranih 119.458 in januarja 2015 124.279 brezposelnih, kar je sicer za 5.564 oseb ali za 4,3 odstotka manj kot januarja 2014. Stopnja registrirane brezposelnosti (prijavljeni na ZRZS) je še prvo četrletje 2014 znašala 14,1 %, tretjem četrletju upadla na 12,5 % v tretjem pa ponovno zvišala na 12,75 (decembra na 13 %) ter tako v celem letu 2014 znašala v povprečju 13,1 %. Stopnja registrirane brezposelnosti (ILO) se v Sloveniji od septembra 2014 dalje giblje na ravni 9,7 %. V EU je bila decembra 2014 ILO brezposelnost 9,9 % in evroobmočju 11,4 % - najnižja je bila v Nemčiji in Avstriji (4,8 in 4,9 %) in najvišja v Grčiji (25,8% okt.) in Španiji (23,7 %).

GIBANJE DELOVNO AKTIVNIH IN REGISTRIRANIH BREZPOSELNIH



Vir: Statistični urad RS, SI-STAT baza

SKEP GZS

Gibanje na trgu dela, v % XII 2014/XII 2013

Zaposlene osebe	1,4 %
Samozaposlene osebe	-1,4 %
Prijavljeni brezposelni	-3,7 %

ILO brezposelnost v % december 2014

SLO	EU28	EMU
9,7 %	9,9 %	11,4 %

Zaposleni: 704.410 (dec. 14)

Samozaposleni: 95.548 (dec. 14)

Brezposelni: 124.279 (jan. 15)

Stopnja registrirane brezposelnosti (ZRZS): 13,0 % (dec. 14)

Upokojenci: 611.355 (dec. 14)

CENE SVETOVNIH SUROVIN

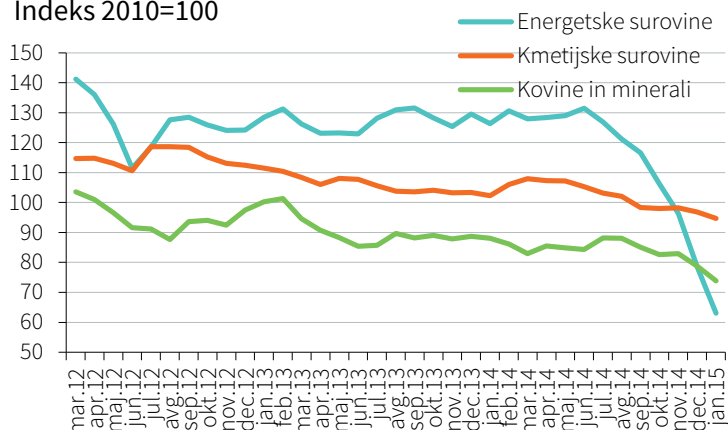
CENE ENERGETOV JANUARJA MOČNO UPADLE. Na področju surovin in energentov se nadaljuje negativni trend preteklega leta. V januarju, so energetski proizvodi nadaljevali trend upadanja, predvsem zaradi strmega padca cen surove nafte, zaradi večjih kopičenj zalog v ZDA in še nadaljnji apreciacija ameriškega dolarja. Večje izgube vrednosti pa so poleg surove nafte zabeležili materiali (predvsem baker) in žita (pšenica, koruza, soja). Zaradi slabitve evra so evrsko izražene cene na medletni ravni pri večini komponent porasle in ne znižale (cenen ne-energetskih surovin - kmetijske surovine).

Na mesečni ravni so se v januarju 2015 cene energentov v dolarjih močno znižale, za 19,8 %, medtem ko so se cene primarnih surovin brez energentov znižale nekoliko manj, za 3,2 %. Cene hrane so se znižale za 2,5 %, pijače za 2,3 %. Cene industrijskih surovin so se pocenile za 1,2 %, cene gnojil pa počasi naraščajo, januarja za 0,9 %. Cene kovin in mineralov so se v dolarjih januarja zmanjšale za 6,3 %, vendar so se cene plemenitih kovin povečale za 4,4 %. Cene bakra so doživele svoj največji mesečni padec od leta 2011 (povečanje zalog na londonski borzi kovin).

V primerjavi z januarjem 2009 so januarja letos cene energetskih surovin izražene v dolarjih nižje za 3,9 %, cene ne-energetskih surovin pa višje za 15,7 % - med njimi so se cene hrane glede na januar 2009 zvišale za 12,9 %, pijače za 24,1 %, industrijske surovine za 3,5 %, kovine in minerali kar za 42,8 %, znižale pa so se cene umetnih gnojil za 29,5 %.

GIBANJE CEN SVETOVNIH SUROVIN V USD

Indeks 2010=100



Vir: World Bank

Dosežene $\bar{\sigma}$ cene izbranih surovin, v US\$	Enota	2012	2013	2014	dec. 2014	jan. 2015
Kava, Arabica	\$/kg	4,11	3,08	4,42	4,34	4,19
Sladkor, EU	\$/kg	0,42	0,43	0,43	0,40	0,38
Soja	\$/mt	591	538	492	446	424
Sojino olje	\$/mt	1.226	1.057	909	820	802
Koruza	\$/mt	298,4	259,4	192,9	178,7	174,7
Pšenica, ZDA HRW	\$/mt	313,2	312,2	284,9	269,6	248,5
Riž, Tajska, 5%	\$/mt	563,0	505,9	422,8	418,0	420
Celuloza	\$/mt	762,8	823,1	876,9	875,0	875
Bombaž	\$/kg	1,97	1,99	1,83	1,51	1,48
Kavčuk, RSS3	\$/kg	3,38	2,79	1,96	1,60	1,65
Aluminij	\$/mt	2.023	1.847	1.867	1.909	1.815
Baker	\$/mt	7.962	7.332	6.863	6.446	5.831
Svinec	\$/mt	2.065	2.140	2.095	1.938	1.843
Nikelj	\$/mt	17.548	15.032	16.893	15.962	14.849
Kositer	\$/mt	21.126	22.283	21.899	19.830	19.454
Cink	\$/mt	1.950	1.910	2.161	2.176	2.113
Surova nafta, Brent	\$/bbl	112,0	108,9	98,9	62,3	48,1
Zemeljski plin, Europa	\$/mmbtu	11,5	11,8	10,1	9,8	9,3

Napoved $\bar{\sigma}$ svet. cen surovin	Enota	2015 v USD	2016 v USD
Kava, Arabica	\$/kg	4,1	4,04
Sladkor, svet	\$/kg	0,35	0,35
Soja	\$/mt	450	457
Sojino olje	\$/mt	820	836
Koruza	\$/mt	180	183,6
Pšenica, ZDA HRW	\$/mt	280	279,5
Riž, Tajska, 5%	\$/mt	415	411,4
Goveje meso	\$/kg	5,0	4,91
Bombaž	\$/kg	1,60	1,65
Kavčuk, Malezija	\$/kg	1,70	1,77
Aluminij	\$/mt	1.925	1.946
Baker	\$/mt	6.500	6.529
Svinec	\$/mt	2.000	2.037
Nikelj	\$/mt	16.000	16.190
Kositer	\$/mt	20.000	20.281
Cink	\$/mt	2.200	2.228
Sur. nafta*	\$/bbl	53,2	56,9
Zemeljski plin Europa	\$/mmbtu	8,5	8,6
Zlato	\$/toz	1.240	1.225
Srebro	\$/toz	18,0	18,3

* povprečje cen Brenta, WTI in Dubai.

Vir: World Bank, januar 2015

Gibanje skupin surovin v USD

mesečno | 15/XII 14
medletno | 15/I 14

Cene energetskih surovin	-19,8	-50,2
Cene ostalih surovin	-3,2	-9,6
Cene kmetijskih surovin	-2,2	-7,5
• cene pijače	-2,3	12,7
• cene hrane	-2,5	-9,1
• maščobe in olja	-2,9	-20,3
• žitarice	-2,9	-8,3
• druga prehrana	-1,8	7,6
• cene industrijskih surovin	-1,2	-12,2
Cene umetnega gnojila	0,9	0,3
Cene kovin in mineralov	-6,3	-16,2

PANOŽNE INFORMACIJE

INDUSTRIJA

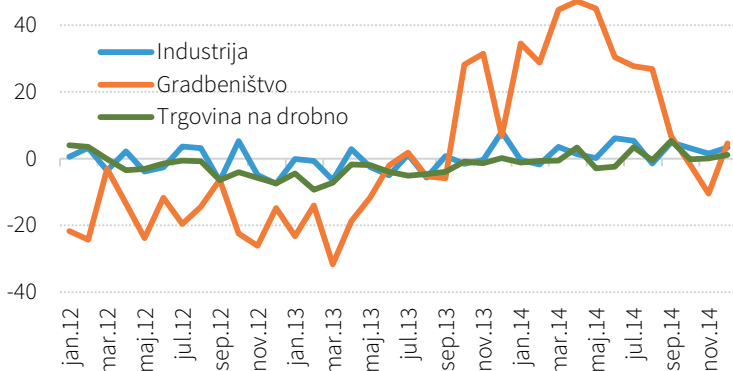
V 2014 PROIZVODNJA VIŠJA ZA 1,6 %. V celem letu 2014 so tako glede na 2013 slovenska podjetja proizvodnjo povečala za 1,6 %, prihodek od prodaje je višji za 4,6 %, zaloge so se zmanjšale za 1,9 %. Zadnji podatki o industrijski proizvodni v EU kažejo na stabilen trend proizvodnje, medtem ko je v Sloveniji obrnil navzdol – predvsem decembra. Decembra 2014 se je sicer na mesečni ravni obseg industrijske proizvodnje povečal za 0,1 % (oktobra povečal za 2,3 % in novembra zmanjšal za 0,9 %). V letu dni (XII14/XII13) pa je bila že zabeležena upočasnitev proizvodnje in sicer v EU je bila rast (0,3 %) in v EA upad (0,2 %). Med članicami EU so ta čas zabeležile najvišjo proizvodnjo Irska (18,2 %), Estonija, (7,6 %) in Poljska (5,7 %), največji padec proizvodnje pa Grčija (-4,2 %), Malta (-3,8 %) in Portugalska (-3,1%).

GRADBENIŠTVO

VREDNOST GRADBENIH DEL ZA 19,4 % VIŠJA. Decembra 2014 je bila že šesti mesec zapored zmanjšana vrednost opravljenih gradbenih v primerjavi s prejšnjim mesecem (-1,5 %), kar kaže na ohlajanje v slovenskem gradbeništvu. Novembra 2014 se je vrednost gradbenih del na mesečni ravni zmanjšala za 0,1 odstotka (oktobra za 0,6 % in septembra kar za 7,7 %). V letu 2014 je bila vrednost gradbenih del še višja kar za 19,4 % glede na leto 2013 (pri stavbah višja za 3,8 %, pri gradbenih inženirskih objektih višja za 26,4 %), vendar pa je bila v decembru 2014 glede na december 2013 vrednost del višja sicer le še za 4,6 %. Slovenija je tako v letu dni med državami EU zabeležila peto najvišjo gradbeno aktivnost. EU je v zadnjih dveh mesecih lanskega leta beležila ohlajanje. Najvišje rasti so v letu dni, decembra 2014 beležile Romunija (15 %), Švedska (9,4 %), Poljska (4,8%), V. Britanija (4,7 %) ter najnižjo Slovaška (-9,8%), Češka (-7,8%), Francija (-7,5%), Italija (-5,2%) in Nemčija (-4,7%). V evroobmočju so v letu dni beležili za 3,5 % in v EU za 0,5 % nižjo vrednost opravljenih gradbenih del.

RASTI V PANOGAH

Medletne stopnje rasti v %



Vir: Statistični urad RS

SKEP

TRGOVINA

PRIHODEK TRGOVINE NIŽJI ZA 0,1 %. Slovenski trgovci na drobno beležijo vse večje zmanjšanje prihodka, medtem ko evropskim narašča. Slovenski trgovci na drobno (živila, neživila in motorna goriva) od oktobra dalje beležijo vse manjši prihodek – decembra se je na mesečni ravni znižal za 1,5 %, oktobra zvišal za 0,2 % in oktobra znižal za 2,1 %. Namreč v letu dni je Slovenija decembra 2014, med državami EU, zabeležila drugi največji padec prihodka od prodaje na drobno. Med članicami EU so ta čas zabeležile največji padec prihodka na Finskem (-2,6 %), sledi Slovenija (-2,5 %), Malta (-1,4 %), najvišji prihodek od prodaje na drobno beležijo v Luksemburgu (9,2 %), Španiji (6,6 %) in Bolgariji (6,4 %). V evroobmočju so v letu dni evidentirali za 2,8 %

Industrijska proizvodnja v predelovalni industriji (pril.) XII 14 / XII 13

SLO	EU28	EMU
0,1 %	0,3 %	-0,2 %

Največje medletne rasti XII 14 / XII 13

Prz. mot. vozil, prikolic	48,1 %
Prz. izd. iz gume, plast. mas	15,5 %
Prz. pijač	14,1 %

Največji medletni padci

Prz. tekstilij	-26,5 %
Prz. rač., elektr., optič. izd.	-26,1 %
Prz. drugih vozil in plovil	-21,1 %

Gradbeništvo – opravljena gradbena dela XII 14 / XII 13

SLO	EU28	EMU
4,6 %	-3,5 %	-0,5 %

Turizem

XII 14 / XII 13

Prihodi turistov	10,2 %
Prenočitve	5,6 %

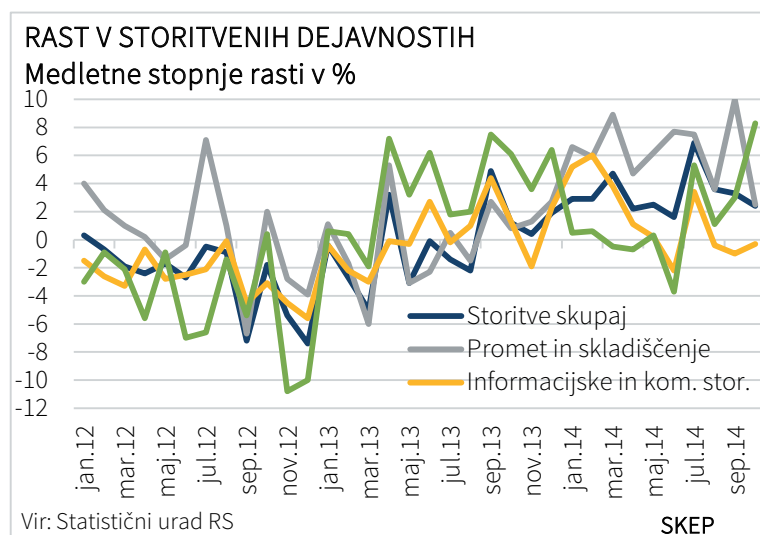
Trgovina na drobno - prihodek (realno) XII 14 / XII 13

SLO	EU28	EMU
-2,5 %	3,2 %	2,8 %

in v EU za 3,2 % več prihodkov od prodaje. Sicer pa so v letu 2014 v trgovini na drobno evidentirali za 0,1 % nižji realni prihodek kot v 2013 (v trgovini z živil je bil nižji za 1,7 %, v trgovini z neživil pa se je povečal za 0,4 % - in sicer najbolj v trgovini na drobno z električnimi gospodinjstvi ter avdio in video napravami). Tudi v 2014 je bila značilna visoka rast prihodka motornih vozil. Ta sicer v nobenem mesecu leta 2014 ni preseгла junijske rasti iz leta 2013 (mesec pred uvedbo višje stopnje DDV), kljub temu pa je bila povprečna rast v letu 2014 za 5,6 % višja kot v letu 2013.

STORITVE

PRIHODEK V STORITVENIH DEJAVNOSTIH VIŠJE ZA 2,9 %. Že drugi mesec zapored se prihodek od prodaje v storitvenih dejavnostih zmanjšuje. Novembra 2014 je bil prihodek od prodaje storitev v primerjavi z novembrom 2013 nižji za 0,5 %. V letu dni se je prihodek najbolj znižal v strokovnih, znanstvenih in tehničnih dejavnostih (za 3,3 %) - predvsem zaradi znižanja prihodka v arhitekturnem in tehničnem projektiranju. Nižji je bil tudi v informacijskih in komunikacijskih dejavnostih (za 2,1 %). Višji kot v novembra 2013 pa je bil v drugih raznovrstnih poslovnih dejavnostih (za 6,8 %), v gostinstvu (za 2,2 %) ter v dejavnosti promet in skladiščenje (za 1,9 %).



Storitve - prihodek (nom.) XI 14 / XI 13

Skupaj storitvene dej.	-0,5
Promet in skladiščenje	1,9
Kopinski pr.; cevovodni tran.	0,7
Skladiščenje in spremlj. pr. dej.	0,3
Poštna in kurirska dej.	3,6
Gostinstvo	2,2
Informacijske in kom. dej.	-2,1
Založništvo	1,5
Dej. v zvezi s filmi, video	-6,2
Radijska in televizijska dej.	-1,8
Telekomunikacijske dej.	-5
Računalniško programiranje, svet.	6,6
Druge informacijske dej.	-4,3
Strokovne, zn. in teh. dej.	-3,3
Pravne in računovodske dej.	2,3
Arhitekturno in tehnično projekt.	-9,2
Oglaševanje in raziskovanje trga	-0,2
Druge strokovne in tehnične dej.	8,7
Druge raznovrstne posl. dej.	6,8
Zaposlovalne dejavnosti	14,1
Dej. potovalnih agencij	3,6
Varovanje in poizved. dej.	6,5
Čiščenje	6,6
Pisarniške in spremljajoče dej.	-2,8